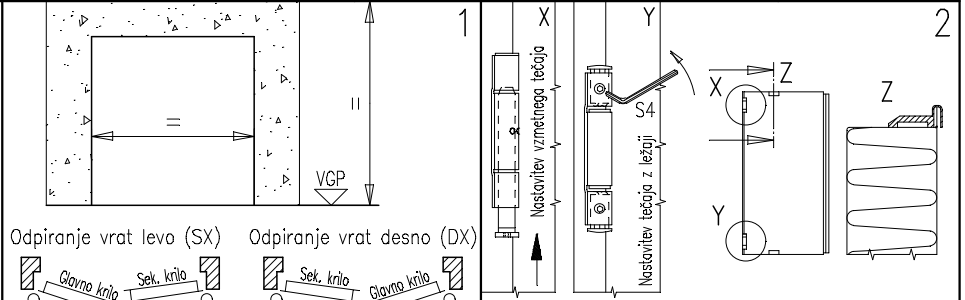


Če ni specifično zahtevano, so DVOKRILNA vrata UNIVER v standardu dostavljena z desnim odpiranjem "NA POTEK DESNA".

Za spremembo smeri odpiranja iz DESNE na LEVO, sledite navodilom na strani 3.

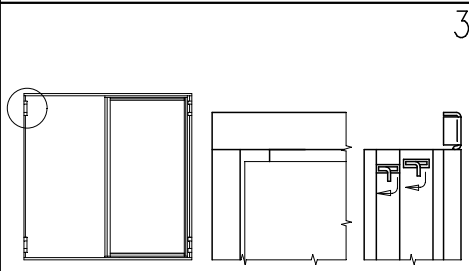


Odpiranje vrat levo (SX) Odpiranje vrat desno (DX)

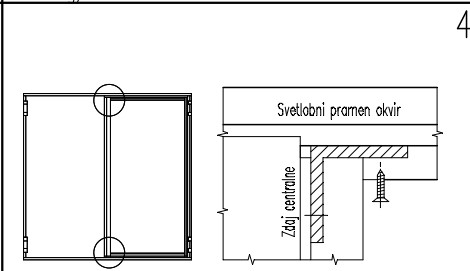
Glavno krilo Sek. krilo Sek. krilo Glavno krilo

Odpakirajte vrata, s spodnje strani okvirja odstranite termoekspanzijsko tesnilo FC, ki bo uporabno pri postopku pod točko 9. Preverite skladnost med zidno odprtino in dimenzijami vrat, ki so natisnjene na nalepki na okvirju ter preverite smer odpiranja vrat. Prepričajte se, da so zidovi narejeni iz blokov, opeke ali homogenega cementa gostote $1200 \pm 400 \text{ kg/m}^3$ in minimalno debelino 150 mm.

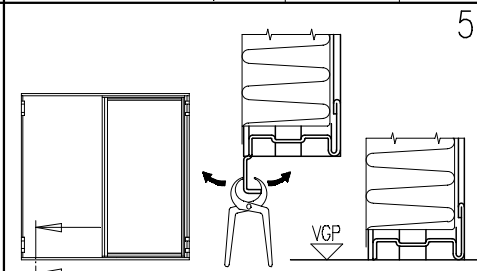
Fiksirajte vratno stranico s tečajji in sekundarno vratno krilo z vstavitvijo vzmeti v vzmetni tečaj, nato privijajte blokirna vijaka na tečajju z ležaji. Ta postopek izvedite zelo previdno. Vstavite na vrh in dno distančnika, ki sta priložena v opremi.



S pritrilnimi zaklopki združite drugo vratno stranico s tečajji. Upognite zaklopce na štiri vogale in s tem fiksirate okvir.



Za lažjo izvedbo sledečega postopka, sprostite že fiksirane vijake vogalnikov, ležečih na vrhu in na dnu sredinskega spoja. Fiksirajte dva prečnika na sekundarno krilo in jih privijajte z vijaki, ki so priloženi v opremi. Zelo dobro fiksirajte vse vijake.

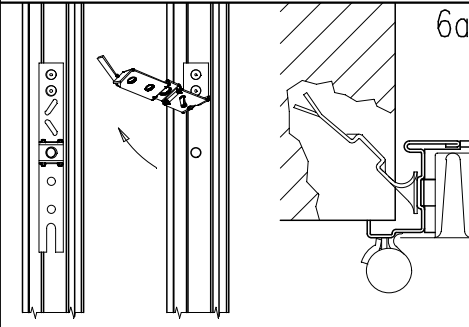


Ko so tlaki (VGP) končani in je odločeno, da se bo okvir opiral na končan tlak, odstranite distančni profil na spodnji priprici, tako da bo profil pravilno ležal na končanem tlaku.

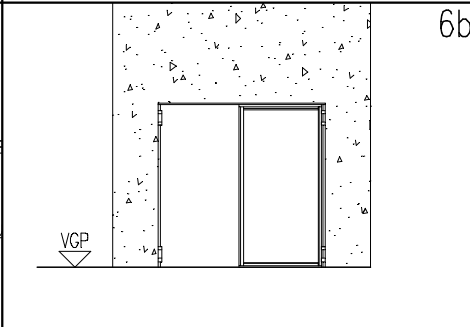
APLIKACIJA Z ZIDNIMI SIDRI

APLIKACIJA Z JEKLENIMI VIJAKI

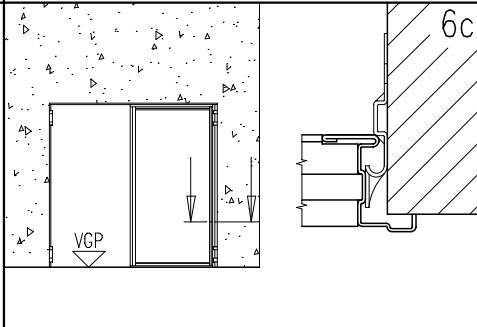
APLIKACIJA S PLASTIČNIMI VIJAKI



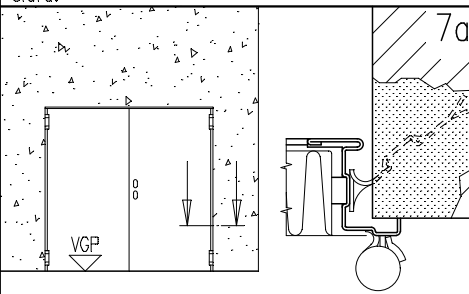
Sidra na okvirju upognite navzgor, upoštevajoč končanega tlaka (VGP). Naredite luknje v zidu za sidra.



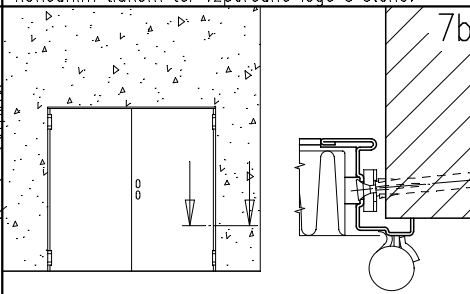
Začasno imobilizirajte vrata v zidno odprtino z uporabo vodne tehnice, v skladu z zidom, končanim tlakom ter vzporedno lego s steno.



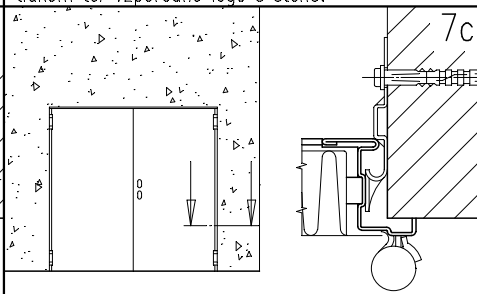
Primerne upognite zidna sidra. Začasno imobilizirajte vrata v zidno odprtino z uporabo vodne tehnice, v skladu z zidom, končanim tlakom ter vzporedno lego s steno.



Namestite glavno vratno krilo in preverite, da sta obe krili postavljena na enako višino (glej točko 2). Začasno imobilizirajte vrata v zidno odprtino z uporabo vodne tehnice, v skladu z zidom, končanim tlakom ter vzporedno lego s steno ter pritrдите zidna sidra z hitro sušočim se cementom.



Pritrdite okvir skozi luknje, ki so izdelane pod termoekspanzijskim tesnilom z uporabo vijakov Würth Art. St. 0910436112. Začnite z montažo stranskih tečajjev. Namestite glavno vratno krilo in preverite, da sta obe krili postavljena na enako višino (glej točko 2). Nato nadaljujte s pritrjevanjem podboja.



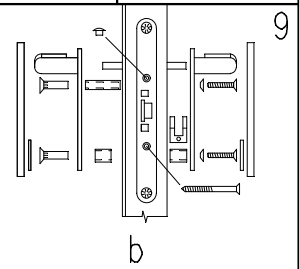
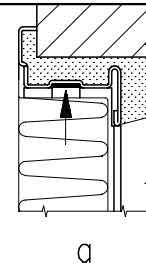
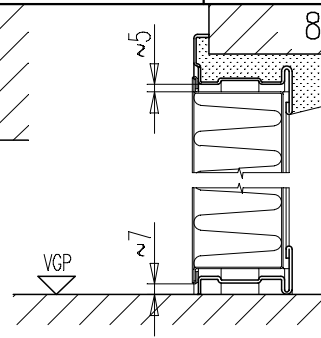
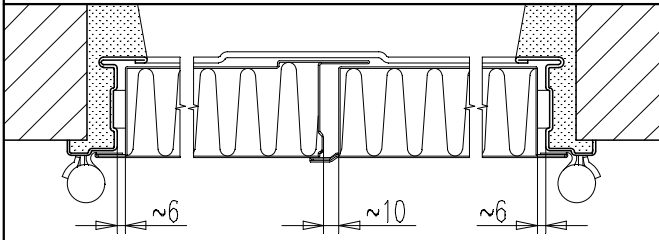
Privijajte zidna sidra na prečniku s plastičnimi vijaki (Hilti, HRD-UGS 10P100 mm). Namestite glavno vratno krilo in preverite, da sta obe krili postavljena na enako višino. Nato nadaljujte s pritrjevanjem podboja in pri tem pazite, da ne privleče podboja iz prave pozicije.

NAVODILA ZA MONTAŽO, APLIKACIJO IN VZDRŽEVANJE DVOKRILNIH POŽARNIH VRAT UNIVER EI₂60

NINZ s.p.a.
Corso Trento, 2/A
I-38061 ALA (TN) / ITALIA

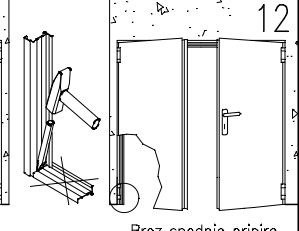
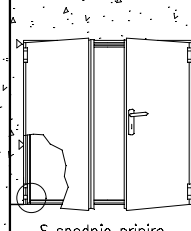
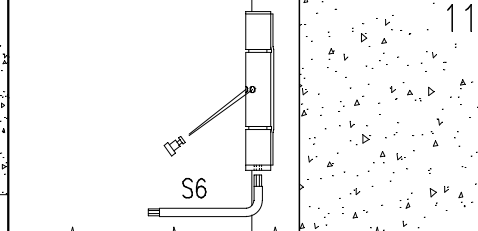
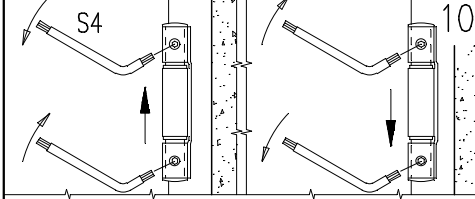
171-SLO

02



Zapolnite prostor med okvirjem in zidom z malto brez upogibanja okvirja, nato prekrijte okvir z ometom. Privijajte oglati del, ki odpira sekundarno vratno krilo in nato preverite morebitni odklon.

a) Odstranite distančnike med okvirjem in krilom. Prilepite termoeekspanzijsko tesnilo v namenski kanal na notranji strani zgornjega vratnega prečnika, pustite prostor za namestitev valjčkov.
b) Namestite vratne kljuge na glavno vratno krilo.



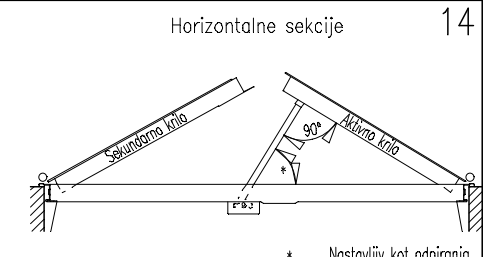
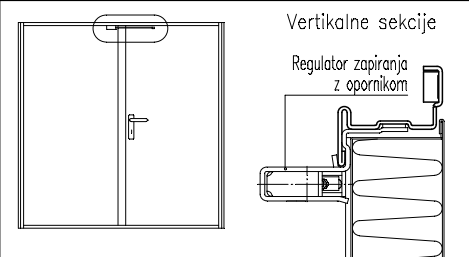
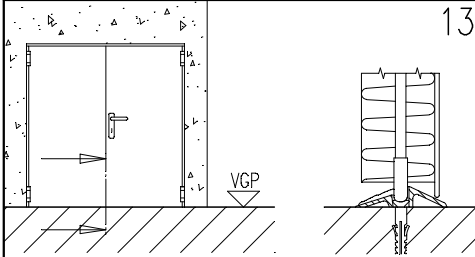
Nastavitev tečaja z ležaji:
Za dvig vratnega krila: odvijajte zgornji blokirni vijak, privijajte spodnjega in ponovno privijajte zgornjega. Za spust vratnega krila: odvijajte spodnji blokirni vijak in privijajte zgornjega. Pri delu je potrebna maksimalna previdnost s pomočjo vzvoda.

Nastavitev vzmetnega tečaja:
napnite vzmetni tečaj v smeri odpiranja vrat ter vstavite zatič v namenska odprtino. Četudi samo-zapiranje ni potrebno ali pa so nameščena vratna samo-zapirala, napnite vzmetni tečaj in ga blokirajte z zatičem.

S spodnjo pripiro.

Brez spodnje pripire

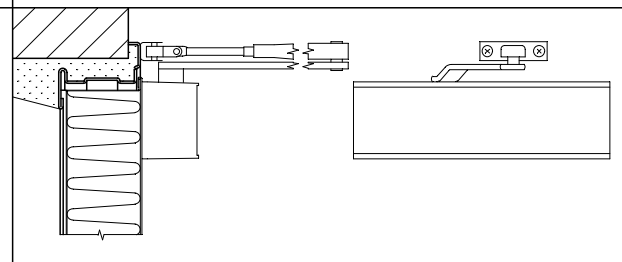
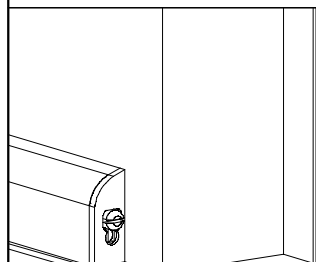
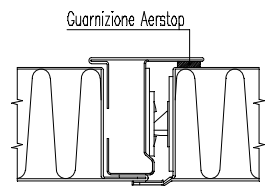
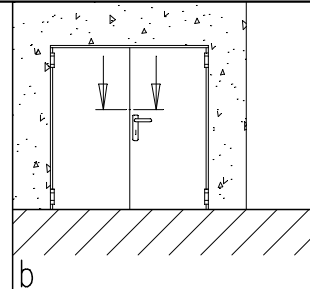
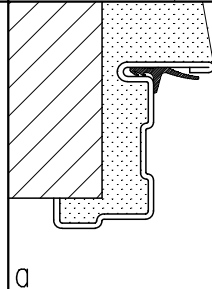
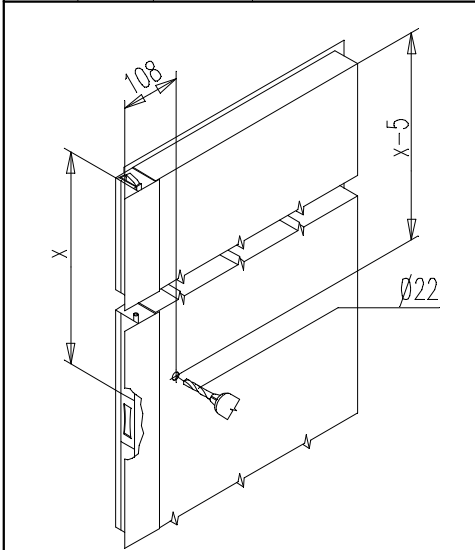
Če spodnja pripira ni potrebna, odstranite spodnji prečnik z dletom in klavdom. UNIVER vrata so certificirana tako z kot brez spodnjo pripiro.



Pri namestitvi vrat brez spodnje pripire, namestite na tla priložen plastični zapirnik.

Za namestitev regulatorja zapiranja sledite priročniku, ki je vključen v opremi RC/STD dostavljeni skupaj z ostalo vratno opremo.

*Nastavljiv kot odpiranja



Za namestitev antipantik mehanizma na sekundarno vratno krilo sledite točkam 2-9 in 10 v navodilih na naslednjih straneh. Zamenjajte serijsko ključavnico (019 z vzvodom) z antipantik ključavnico (020) in preluknjajte kovinsko ploščo (na vratnem krilu na strani potiska vrat) za vstavev ogletega dela, kot je prikazano na sliki. Priporočeno je, da izvršite vse te postopke preden začnete z namestitvijo vrat in definirate tudi njihovo smer odpiranja.

Obvezni dodatki za vrata:

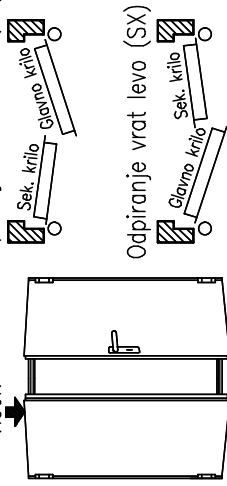
	EI ₂ 60 C5	EI ₂ 60 Sm
a) Tesnilo FF/CR	-	●
b) Dodatno tesnilo (Aerstop)	-	●
c) Avtomatsko tesnilo pod vrati	-	●
d) Vratno zapiralo (pritrjeno na zid / pogonski tečaj lahko nosi lahko breme)	●	-

NAVODILA ZA SPREMENITEV ODPIRANJA DVOKRILNIH VRAT UNIVER IZ DESNEGA (DX) V LEVO LEVO (SX) ODPIRANJE

NINZ s.p.a.
Corso Trento, 2/A
I-38061 ALA (TN) / ITALIA

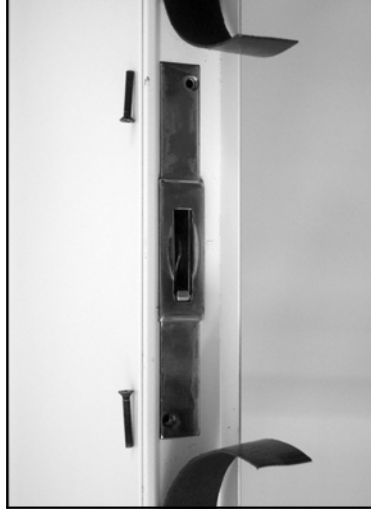
171 – SLO
03

Visok
↓

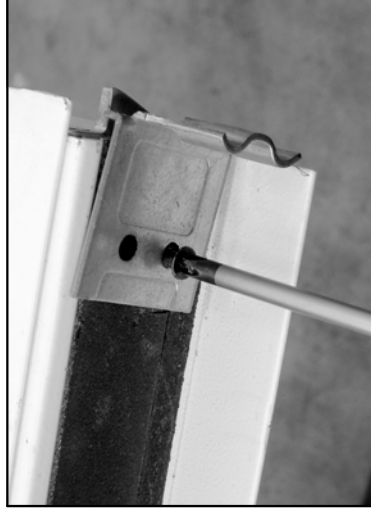


V fabriškem standardu so dostavljena vrata dobavljena z desnim odpiranjem (DX, gledano iz smeri kjer povlečemo vrata). Za spremenitev v levo odpiranje (SX), sledite tem preprostim navodilom.

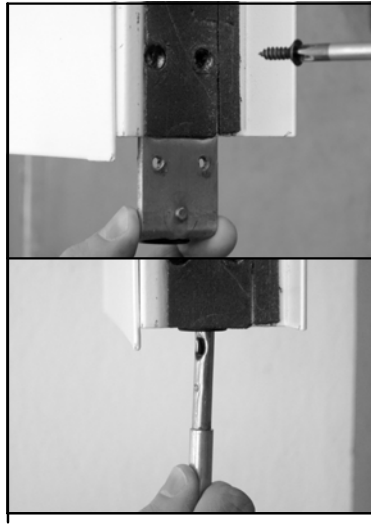
1



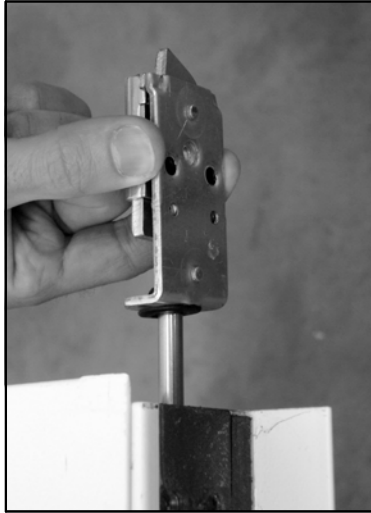
2 Odstranite del termoekspanzijskega tesnila FC, odvijajte oba vijaka in odstranite centralno ključavnico.



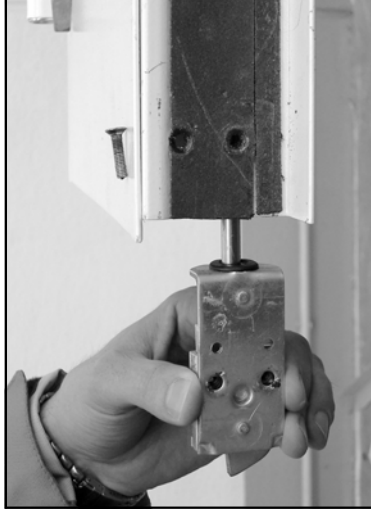
3 Odstranite zgornjo in spodnjo zunanjo ploščico.



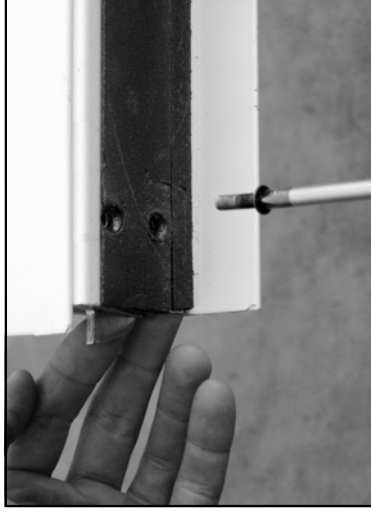
4 Odstranite spodnjo palico in pripadajoče okovje ob vogalu vrat.



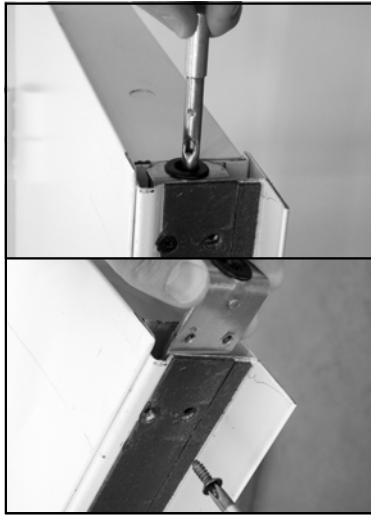
5 Odstranite zgornjo palico, zgornji mehanizem in pripadajoče okovje ob vogalu vrat.



6 Vstavite zgornji mehanizem, pripadajoče okovje ter zgornjo palico na nasprotno stran krila upoštevajoč začetno pozicijo.



7 Z vijakom M5 privijajte zgornji mehanizem v njeno lastno okovje.



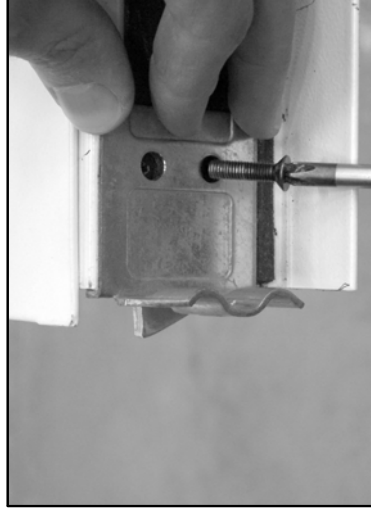
8 Vstavite spodnji mehanizem, pripadajoče okovje ter spodnjo palico na nasprotno stran krila.



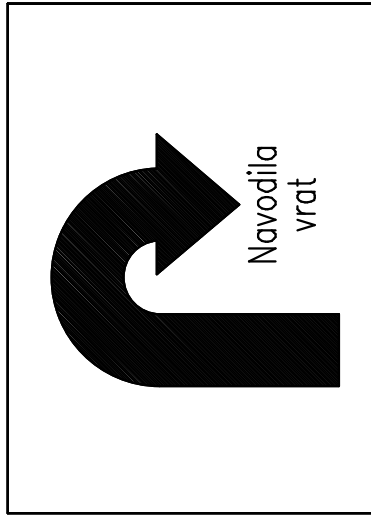
9 Vstavite centralno ključavnico z odpirno ročico obrnjeno in pogledom navzgor. Preprčajte se, da sta obe palici združeni s ključavnico.



10 Privijajte ključavnico (vijaki M6) in ponovno prilepite termoekspanzijsko tesnilo FC, po potrebi dodajte dve kapljici silikona.



11 Ponovno privijajte zgornjo in spodnjo zunanjo ploščico (vijak M5 na strani naprave).



12 Pojdite dalje in sledite osnovnim navodilom za namestitev vrat.

SPLOŠNE OPOMBE

STANDARD: navodilom za montažo je potrebno natančno slediti. S tem bodo upoštevani testni pogoji ter bo zagotovljeno optimalno delovanje vrat, vključno s samo-zapiranjem. Regularni servis je na podlagi odloka z dne 10.03.1998 obvezen.

OBVEZNOSTI: dolžnost monterja je, da upošteva navodila v vseh detajlih, posebno točki 2, 8, 10 in 11, z namenom, da zagotovi varnost končnim uporabnikom.

DELA S CEMENTOM: dolžnost stranke je, da loči materiale, da ne pride do kakršnekoli škode (izgube mehanskih lastnosti); da napolni okvirje protipožarnih vrat z malto in odstrani preostali cement kot je predpisano v navodilih.

ZAKLJUČNA DELA: serijska vrata so zaključena z epoksi-poliester prahom in zapečena pri 180°C. Površina je nagubana in zelo odporna.

V primeru želje po dodatnem barvanju, vam svetujemo, da sledite tem navodilom:

- poskrbite, da bodo površine gladke in zbrusene s pomočjo brusilnega papirja ter nato očiščene
- namažite eno plast temnega dvokomponentnega epoksida z uporabo produkta ALCEA EPOX 5203/0059 (bež)
- zaključite površine z laki ali barvami po vaši želji.

ČIŠČENJE: vrata so dostavljena iz tovarne čista in zapakirana. Svetujemo vam uporabo le krpe in vode z milom. Ne drgnite po površini.

GARANCIJA: proizvajalec daje garancijo na podlagi italijanske zakonodaje (C.C.1495). Vsakršna pritožba za manjkajoče ali poškodovane dele mora biti pisno zabeležena v zapisniku in podana najkasneje v roku osmih dni po prejemu materiala.

BLAGOVNE ZNAMKE SERIJSKIH DODATKOV **CE** :

Zapirala Std 015:	CE 0432-BPR-0082	- EN 12209
Tečajji:	CE 001AJ/Q	- EN 1935
Regulator zapiranja RC/STD:	CE 0425-1153	- EN 1158

NAVODILA ZA VZDRŽEVANJE UNIVER VRAT

Vsa požarna vrata potrebujejo redno vzdrževanje, zato da se preveri ali je prišlo do kakršnekoli škode ter pravilno zapiranje vrat. Z dokumentiranjem vzdrževanja moramo zagotavljati pravilno nihanje vratnih kril in pravilno delovanje samo-zapiralnega mehanizma. Vrata morajo biti stran od kakršnihkoli ovir (Zakon 19.09.1994, No. 626, M.D. 10.03.1998).

Po 5000 odpiranjih ali vsaj vsakih 6 mesecev je potrebno izvesti sledeče operacije:

Podmazati nastanitveni tečaj z ležaji.

Podmazati vzmetni tečaj in vzmet (po odstranitvi zatiča).

Napnite vzmetni tečaj in vstavite zatič. Preveriti, da je zapiralna sila zadostna za zaprtje vrat, če so le-ta odprta za 30±2?.

Podmazati ključavnico ter zapah.

Preveriti delovanje zapiralne palice v sekundarnem krilu in podmazati njen vodilni zapah.

Očistiti luknjo na plastičnem zapirniku na tleh.

Podmazati ključavnico ter zapiralno palico v sekundarnem krilu (vrh).

Preveriti pravilno delovanje regulatorja zapiranja (položaj roke navpično na glavno krilo).

Podmazati mobilne dele regulatorja zapiranja.

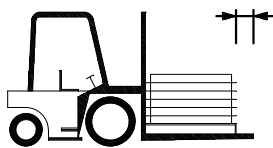
Preverite pravilno delovanje vratnih dodatkov (kljuka, antipanic letev, zapirala.). Njihovi mobilni deli morajo tudi biti podmazani.

V primeru nepravilnega delovanja samih vrat ali njihovih dodatkov kontaktirajte pooblaščenega monterja ali zamenjajte poškodovane dele.

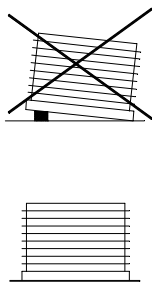
P.S.: Za podmazovanje uporabljaj goste produkte.

NAVODILA ZA SKLADIŠČENJE

Dolžnost podjetja/posameznika je, da poskrbi za skladiščenje blaga v primernem prostoru, tako da so vrata zaščitena pred naravnimi vplivi in pred direktnimi sončnimi žarki. Če med prevozom ali razkladanjem dežuje ali sneži, je potrebo nemudoma odstraniti najlonsko folijo z vsakega vratnega krila in z okvirja ter postaviti vrata v vertikalni položaj, da se pravilno posušijo. V primeru vidnih zunanjih poškodb vrat, je potrebno napake zabeležiti v kopiji prevoznega dokumenta katerega morate vrniti proizvajalcu v roku 8 dni po prejemu materiala po priporočeni pošti. Blago z napako se nikoli ne sme uporabiti ali montirati, ampak mora biti shranjeno in pregledano s strani pristojne osebe proizvajalca.



Premaknite material
na ustrezen način.



Skrbno hranite in
rokujte z materialom.



Montirajte samo
s kvalificiranim
osebjem.



Ne izpostavljajte
materiala naravnim
dejavnikom.